

槐米炭配方颗粒

Huaimitan Peifangkeli

【来源】本品为豆科植物槐 *Sophora japonica* L. 的干燥花蕾经炮制并按标准汤剂的主要质量指标加工制成的配方颗粒。

【制法】取槐米炭饮片 3000g，加水煎煮，滤过，滤液浓缩成清膏（干浸膏出膏率为 16.7%~27.8%），加入辅料适量，干燥（或干燥、粉碎），再加入辅料适量，混匀，制粒，制成 1000g，即得。

【性状】本品为棕黄色至棕褐色的颗粒；气微香，味苦。

【鉴别】取本品 0.2g，研细，加甲醇 5ml，密塞，振摇 10 分钟，滤过，取滤液作为供试品溶液。另取芦丁对照品，加甲醇制成每 1ml 含 4mg 的溶液，作为对照品溶液。照薄层色谱法（中国药典 2020 年版通则 0502）试验，吸取上述两种溶液各 1 μ l，分别点于同一硅胶 G 薄层板上，以乙酸乙酯-甲酸-水（8：1：1）为展开剂，展开，取出，晾干，喷以三氯化铝试液，待乙醇挥干后，置紫外光灯（365nm）下检视。供试品色谱中，在与对照品色谱相应的位置上，显相同颜色的荧光斑点。

【特征图谱】照高效液相色谱法（中国药典 2020 年版通则 0512）测定。

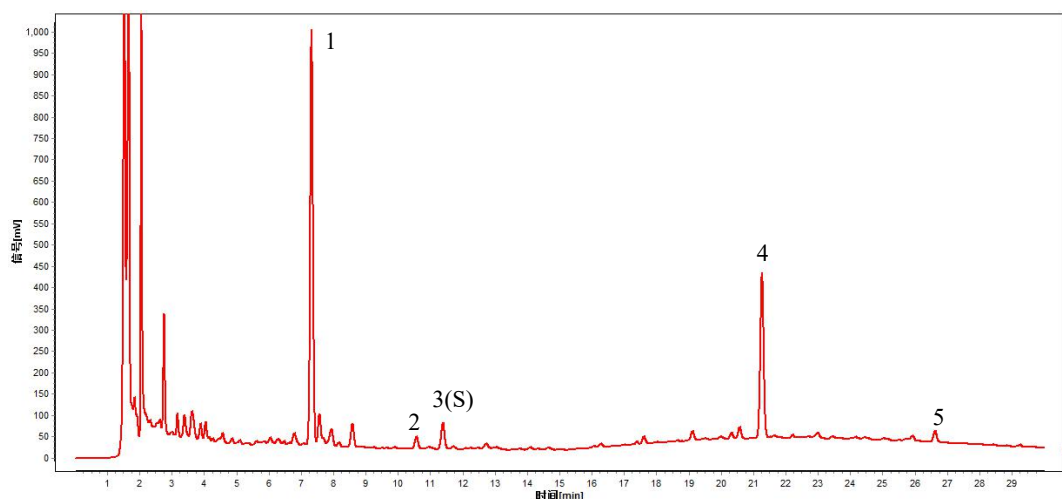
色谱条件与系统适用性试验 同〔含量测定〕项。

参照物溶液的制备 取槐米对照药材 0.3g，加水 25ml，加热回流 30 分钟，放冷，滤过，滤液蒸干，残渣加 70%甲醇 10ml 使溶解，摇匀，滤过，取续滤液，作为对照药材参照物溶液。另取水仙苷对照品适量，精密称定，加甲醇制成每 1ml 含 0.1mg 的溶液，作为对照品参照物溶液。

供试品溶液的制备 同〔含量测定〕项。

测定法 分别精密吸取参照物溶液和供试品溶液各 5 μ l，注入液相色谱仪，测定，即得。

供试品色谱中应呈现 5 个特征峰，并应与对照药材参照物色谱中的 5 个特征峰保留时间相对应，其中峰 3 应与水仙苷对照品参照物峰保留时间对应。与水仙苷参照物峰相对应的峰为 S 峰，计算各特征峰与 S 峰的相对保留时间，其相对保留时间应在规定值的 \pm 10%范围之内，规定值为：0.64（峰 1）、0.93（峰 2）、1.87（峰 4）、2.34（峰 5）。



对照特征图谱

峰 1：芦丁 峰 2：山柰酚-3-O-芸香糖苷 峰 3（S）：水仙苷 峰 4：槲皮素 峰 5：异鼠李素

【检查】应符合颗粒剂项下有关的各项规定（中国药典 2020 年版通则 0104）。

【浸出物】取本品适量，研细，取约 3g，精密称定，精密加入乙醇 100ml，照醇溶性浸出物测定法（中国药典 2020 年版通则 2201）项下的热浸法测定，不得少于 20.0%。

【含量测定】照高效液相色谱法（中国药典 2020 年版通则 0512）测定。

色谱条件与系统适用性试验 以十八烷基硅胶键合硅胶为填充剂；以乙腈为流动相 A，以 0.1%磷酸溶液为流动相 B，按下表中的规定进行梯度洗脱；检测波长为 257nm。理论板数按芦丁峰计算应不低于 6000。

时间（分钟）	流动相 A（%）	流动相 B（%）
0~12	17→21	83→79
12~30	21→43	79→57

对照品溶液的制备 取芦丁对照品、槲皮素对照品适量，精密称定，加甲醇制成每 1ml 含芦丁 0.5mg、槲皮素 0.1mg 的混合溶液，即得。

供试品溶液的制备 取本品适量，研细，取约 1.0g，精密称定，置具塞锥形瓶中，精密加入 70%甲醇 25ml，密塞，称定重量，超声处理（功率 300W，频率 35kHz）30 分钟，放冷，再称定重量，用 70%甲醇补足减失的重量，摇匀，滤过，取续滤液，即得。

测定法 分别精密吸取对照品溶液与供试品溶液各 5μl，注入液相色谱仪，测定，即得。

本品每 1g 含芦丁（ $C_{27}H_{30}O_{16}$ ）和槲皮素（ $C_{15}H_{10}O_7$ ）的总量应为 7.5mg~50.0mg。

【规格】每 1g 配方颗粒相当于饮片 3g。

【贮藏】密封。