

佛耳草配方颗粒

Foercao Peifangkeli

【来源】本品为菊科植物鼠曲草 *Gnaphalium affine* D. Don 带花的干燥地上部分经炮制并按标准汤剂的主要质量指标加工制成的配方颗粒。

【制法】取佛耳草饮片 12000g，加水煎煮，滤过，滤液浓缩成清膏（干浸膏出膏率为 5.0%~8.3%），加入辅料适量，干燥（或干燥、粉碎），再加入辅料适量，混匀，制粒，制成 1000g，即得。

【性状】本品为棕色至浅棕褐色的颗粒；气微，味微苦。

【鉴别】取本品 1g，研细，加甲醇 30ml，超声处理 30 分钟，滤过，滤液蒸干，残渣加甲醇 1ml 使溶解，作为供试品溶液。另取佛耳草对照药材 1g，加水 50ml，煎煮 30 分钟，滤过，滤液蒸干，残渣自“加甲醇 30ml”起，同法制成对照药材溶液。照薄层色谱法（中国药典 2020 年版通则 0502）试验，吸取供试品溶液 1 μ l、对照药材溶液 5 μ l，分别点于同一硅胶 G 薄层板上，以甲苯-乙酸乙酯-甲酸（10：4：0.5）为展开剂，展开，取出，晾干，喷以 3%三氯化铝乙醇溶液，在 105℃加热数分钟，置紫外灯（365nm）下检视。供试品色谱中，在与对照药材色谱相应的位置上，显相同颜色的荧光斑点。

【特征图谱】照高效液相色谱法（中国药典 2020 年版通则 0512）测定。

色谱条件与系统适用性试验 以十八烷基硅烷键合硅胶为填充剂；以乙腈为流动相 A，以 0.1%甲酸溶液为流动相 B，按下表中的规定进行梯度洗脱；检测波长为 327nm。理论塔板数按 1,3-O-二咖啡酰奎宁酸峰计算应不低于 5000。

时间（分钟）	流动相 A（%）	流动相 B（%）
0~24	6→17	94→83
24~37	17→22	83→78
37~51	22→29	78→71

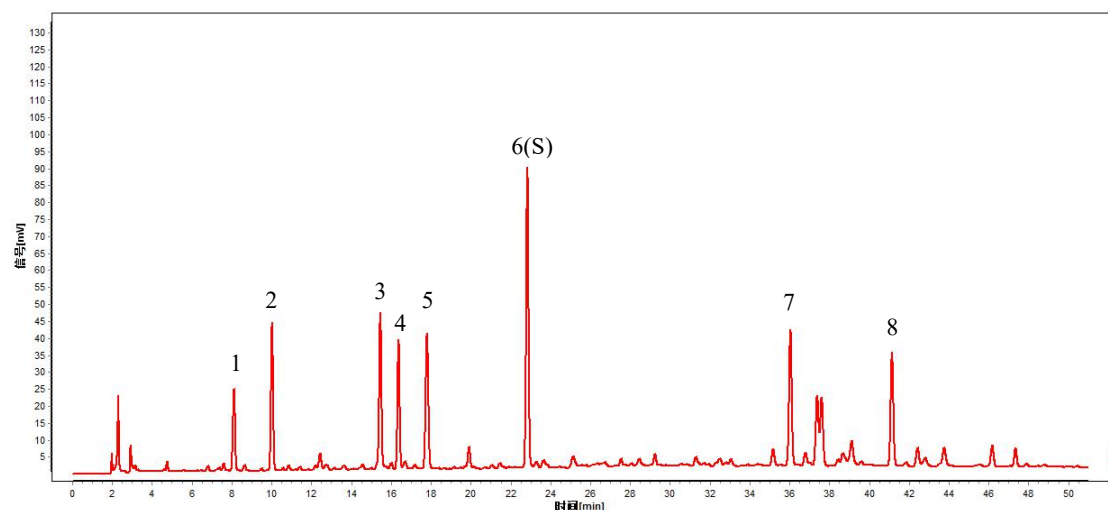
参照物溶液的制备 取佛耳草对照药材 1g，加水 30ml，加热回流 30 分钟，放冷，滤过，滤液浓缩至近干，残渣加 70%甲醇 10ml 使溶解，摇匀，滤过，取续滤液，作为对照药材参照物溶液。另取〔含量测定〕项下的对照品溶液，作为对照品参照物溶液。

供试品溶液的制备 同〔含量测定〕项。

测定法 分别精密吸取参照物溶液与供试品溶液各 5 μ l，注入液相色谱仪，测定，即得。

供试品色谱中应呈现 8 个特征峰，并应与对照药材参照物色谱中的 8 个特征峰保留时间相

对应，其中峰6应与1,3-*O*-二咖啡酰奎宁酸对照品参照物峰保留时间相对应。与1,3-*O*-二咖啡酰奎宁酸参照物峰相对应的峰为S峰，计算各特征峰与S峰的相对保留时间，其相对保留时间应在规定值的±10%范围之内，规定值为：0.36（峰1）、0.44（峰2）、0.68（峰3）、0.72（峰4）、0.78（峰5）、1.58（峰7）、1.80（峰8）。



对照特征图谱

峰 2：新绿原酸 峰 3：绿原酸 峰 4：隐绿原酸 峰 5：咖啡酸

峰 6（S）：1,3-*O*-二咖啡酰奎宁酸 峰 7：异绿原酸 B 峰 8：异绿原酸 C

【检查】应符合颗粒剂项下有关的各项规定（中国药典 2020 年版通则 0104）。

【浸出物】取本品适量，研细，取约 3g，精密称定，精密加入乙醇 100ml，照醇溶性浸出物测定法（中国药典 2020 年版通则 2201）项下的热浸法测定，不得少于 25.0%。

【含量测定】照高效液相色谱法（中国药典 2020 年版通则 0512）测定。

色谱条件与系统适用性试验 以十八烷基硅烷键合硅胶为填充剂；以乙腈-0.1%甲酸溶液（12：88）为流动相；检测波长为 323nm。理论塔板数按 1,3-*O*-二咖啡酰奎宁酸峰计算应不低于 5000。

对照品溶液的制备 取 1,3-*O*-二咖啡酰奎宁酸对照品适量，精密称定，加 70% 甲醇制成每 1ml 含 30μg 的溶液，即得。

供试品溶液的制备 取本品适量，研细，取约 0.25g，精密称定，置具塞锥形瓶中，精密加入 70% 甲醇 25ml，密塞，称定重量，超声处理（功率 250W，频率 35kHz）15 分钟，放冷，再称定重量，用 70% 甲醇补足减失的重量，摇匀，滤过，取续滤液，即得。

测定法 分别精密吸取对照品溶液与供试品溶液各 5μl，注入液相色谱仪，测定，即得。

本品每 1g 含 1,3-*O*-二咖啡酰奎宁酸（C₂₅H₂₄O₁₂）应为 2.0mg～9.0mg。

【规格】每 1g 配方颗粒相当于饮片 12g。

【贮藏】密封。

上海市中药配方颗粒质量标准